

NEONATOLOGIE



Néonatalogie

Centre Hospitalier de Boulogne-sur-Mer

Allée Jacques Monod

62321 Boulogne-sur-Mer cédex

Tél. secrétariat 03 21 99 30 24

Tél. service 03 21 99 39 74

www.ch-boulogne.fr





Vous trouverez, dans ce livret, les informations utiles au bon déroulement de mon séjour.



Bienvenue

Maman, Papa,

Toute l'équipe vous félicite pour ma naissance.

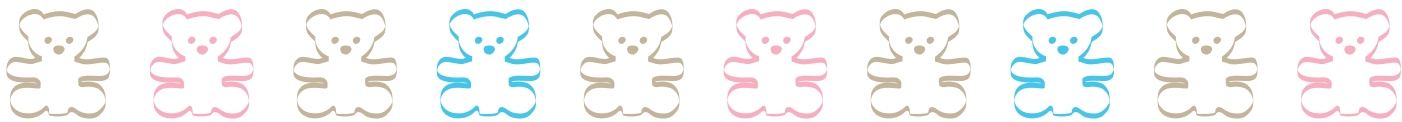
Vous m'avez tracé la route mais j'ai fait un détour par la néonatalogie...

Je suis né prématurément ou à terme et je nécessite des soins spécialisés et des examens particuliers.

En attendant mon retour à la maison, toute l'équipe de néonatalogie s'attachera à m'offrir des soins de qualité et restera à votre disposition et à votre écoute pour rendre ce moment le plus agréable possible.

Maman, Papa, vous pouvez également personnaliser ce livret en y ajoutant des photos et des annotations sur mon évolution.





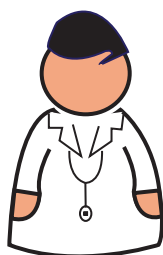
Le service de néonatalogie

Le service de néonatalogie de Boulogne-sur-Mer, est un service de niveau 2B. Les enfants accueillis sont des nouveau-nés prématurés (nés après 32 semaines d'aménorrhée) ou nés à terme nécessitant une étroite surveillance.

Toute l'équipe médicale et paramédicale met en place autour de l'enfant et de sa famille, une prise en charge personnalisée pour l'accompagner dans son développement.



**Vous pouvez contacter l'équipe par téléphone
24h sur 24 au 03 21 99 39 74**



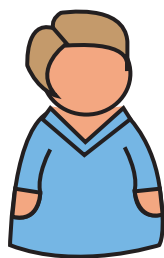
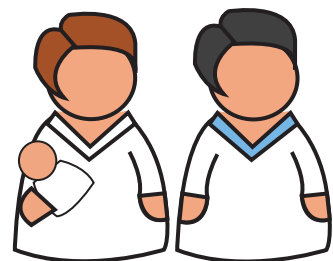
Les pédiatres et les internes

Le pédiatre est le référent médical de la santé de votre enfant. Il prend en charge votre enfant dès sa naissance et procède à une évaluation quotidienne des prescriptions relatives aux soins et aux traitements. Vous aurez l'occasion de le rencontrer tout au long du séjour.

Les infirmières puéricultrices et les auxiliaires de puériculture

L'infirmière puéricultrice et l'auxiliaire de puériculture sont en charge de la surveillance de votre enfant. Avec le pédiatre, elles sont les référentes de votre enfant. Elles assurent les soins, donnent les médicaments et alertent le médecin si cela s'avère nécessaire et vous conseillent.

Ensemble, elles effectuent les soins d'hygiène et de confort auprès de l'enfant. Elles vous soutiennent et vous guident dans l'apprentissage de certains gestes comme allaiter, porter votre bébé, l'installer dans son berceau. L'auxiliaire est aussi en charge de la préparation des biberons.

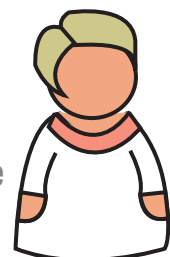


Les agents de services hospitaliers

Les agents de services veillent à votre confort et assurent l'entretien du service.

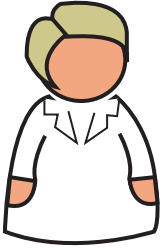
La secrétaire

La secrétaire vous accueille et vous orientera dans le suivi de votre enfant (prise de rendez-vous, conseils, ...).





Les intervenants en néonatalogie



La psychologue

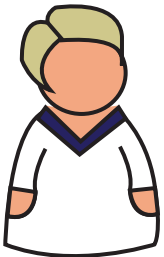
La psychologue rencontre tous les parents selon les besoins de chacun, dans toutes les étapes de la prise en charge. Elle peut vous aider à tout moment.

Il est important pour le développement de votre enfant d'avoir des parents rassurés et confiants.



Contactez-nous si vous souhaitez un rendez-vous individuel.

 03 21 99 32 15



L'assistante du service social

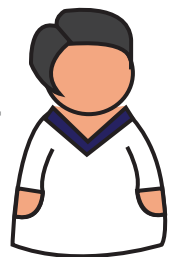
L'assistante du service social vous accompagne dans vos démarches administratives et vous guide, selon vos besoins. Elle prendra contact avec vous durant le séjour.

 03 21 99 30 05 (du lundi au vendredi)

Les kinésithérapeutes et orthophoniste

Les kinésithérapeutes interviennent auprès des nouveau-nés pour développer leur motricité et réaliser des soins spécifiques en fonction des besoins de l'enfant.

L'orthophoniste, quant à elle, aide les nouveau-nés dans l'apprentissage de l'oralité.



Autres professionnels de santé

D'autres professionnels interviennent également dans le service de néonatalogie : médecin spécialiste, radiologue, ophtalmologue, ...



Bien-être



J'ai besoin pour grandir d'être rassuré. Mon bien-être se construit au travers de la parole et du geste. Votre présence y participera et favorisera mon développement.

Voici quelques clés qui vous aideront à mieux me connaître.

L'éveil des sens

Dans ton ventre, maman, j'ai été très attentif à ta voix et aussi à celle de papa, je peux même vous reconnaître. N'hésitez pas à me parler doucement, me chanter des berceuses et me raconter des histoires. Vous pouvez me mettre de la musique douce.

Ton odeur maman me rassure. Ramène-moi un doudou ou un petit linge propre que tu as mis contre toi que je garderai auprès de moi.



Votre présence me réconforte et j'aime sentir votre contact.

Maman, Papa, usons et abusons du peau à peau ... Il permet d'éveiller mes sens et contribue à mon développement. L'équipe vous aidera à m'installer sur vous le plus confortablement possible pour des heures d'échange !

J'ai encore besoin de temps mais je peux déjà accrocher votre regard. Parlez-moi et vous serez surpris par mes capacités malgré ma petite taille !



Il est important pour votre bébé de lui proposer un environnement confortable : limitons le bruit, les lumières trop vives, ...

N'hésitez pas à porter et à bercer votre enfant.



Bien-être

Le sommeil

Le sommeil est très important pour moi, soyez attentifs aux quelques signes suivants :

- Je détourne les yeux, baille, je m'étire, je suis pâle : c'est que je suis fatigué.
- Endormi, c'est tentant de me prendre, respectez mon sommeil. Attendez les signes d'éveil (étirement, mouvement de succion, ouverture des yeux, port des mains à la bouche, ...) avant de me réveiller.



Mon Installation

On m'installe dans un cocon pour m'aider à me regrouper comme dans le ventre de maman.

Plusieurs positions sont possibles. Elles m'aident à me détendre et permettent la découverte de mon corps. Le contact main bouche, par exemple, me permet d'explorer la succion.

L'accueil de mes parents

Des chambres parents-enfant existent au sein du service.

On vous proposera de venir vous occuper de moi 24h/24 quelques jours avant ma sortie. Les deux parents peuvent rester près de moi (lit accompagnant à replier avant 9h).

Vous pourrez prendre vos repas avec moi (repas de l'hôpital ou ramenés du domicile).

Ce séjour permet de mieux connaître mon rythme de vie. L'équipe répondra à vos dernières interrogations et vous conseillera sur le retour à la maison.



Organisation des visites

L'accès de l'unité pour les parents est **sans limite** (en dehors des heures de transmissions paramédicales : 6h-6h30, 14h-14h30, 21h30-22h).

L'état de santé des nouveau-nés étant fragile, il est indispensable de respecter quelques règles :

- Vous disposez d'un casier à code à l'entrée du service pour y déposer toutes vos affaires personnelles. Il est préférable également d'y laisser votre téléphone portable et de le mettre en silencieux. Ce casier devra être libéré à la fin de votre visite.
- Pensez à ôter vos bagues, montres et bracelets.
- Un lavage de mains au savon + une friction avec solution hydro-alcoolique doivent être réalisés à votre arrivée dans la pièce « accueil famille », en entrant/sortant de ma chambre et entre chaque soin.
- Mettez une surblouse à usage unique et un masque si vous êtes enrhumé.

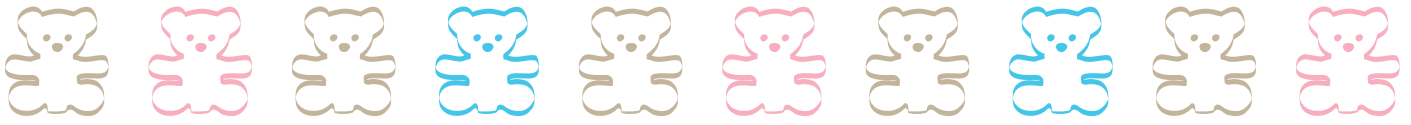


Pour le bien-être de chacun, il est préférable d'éviter les allers-retours dans le service.

Les frères et sœurs sont autorisés, en l'absence de contexte infectieux, à rentrer dans le service l'après-midi (**entre 16h30 et 18h**) avec l'accord préalable de l'équipe. La durée n'est pas limitée mais ne doit perturber ni le rythme de votre enfant, ni l'organisation des soins. Elle doit également être adaptée en fonction de l'âge de votre enfant.

Le personnel peut **à tout moment** limiter, interrompre ou interdire les visites pour raison de service. Il est garant de votre bien-être, de celui des enfants et du bon fonctionnement du service.

Un couloir extérieur permet aux autres membres de la famille et aux amis de me voir.



L'environnement

Le matériel

Les équipements médicaux sont au départ très impressionnants. Il faut considérer ces appareils comme une seconde paire d'yeux, d'oreilles et de mains qui guident les professionnels et me protègent.



L'équipe vous familiarisera avec cet environnement et vous expliquera les différents appareils qui m'entourent : l'incubateur, le scope et électrodes, la photothérapie, le ventilateur (ou respirateur), la pompe à perfusion...



Les examens

Au cours de mon hospitalisation voici les examens les plus courants qui peuvent être réalisés :

Examens sanguin et urinaire.

Le test de Guthrie : prélèvement sanguin réalisé chez tous les bébés à 4 jours de vie.

Radiographie et échographie.

Fond d'œil.

Test auditif.

Les pédiatres vous informeront de tous les examens nécessaires pour ma prise en charge et vous communiqueront les résultats.

Lors des différents soins et examens, l'équipe veillera à limiter ma douleur et assurera mon confort. Une tétine pourra vous être demandée.



Les soins

Dès que cela sera possible, vous pourrez, soutenus par l'équipe, me changer, faire ma toilette, participer aux soins, me prendre à bras ou en peau à peau...

L'équipe sera là pour vous accompagner.

Vous pourrez apporter mes habits. Choisissez des vêtements pratiques et adaptés à ma taille : bodys, pyjamas, chaussettes, bonnets, couverture, gigoteuse...

N'oubliez pas un petit sac afin d'y mettre mon linge sale pour le laver à la maison.

Pour que l'équipe puisse vous accompagner dans de bonnes conditions, inscrivez-vous pour les différents soins sur le tableau véléda à l'entrée de ma chambre.

Les soins sont organisés selon le rythme de votre enfant. Pour favoriser votre présence aux soins, nous vous indiquons les horaires auxquels ils seront effectués (venir 30mn avant, si possible) :

- si votre enfant s'alimente en 8 repas :

8h30 - 11h30 - 14h30 - 17h30 - 20h30 - 23h30 - 2h30 - 5h30

- si votre enfant s'alimente en 7 repas :

6h45 - 10h15 - 13h15 - 16h30 - 19h45 - 23h - 3h

- si votre enfant s'alimente en 6 repas :

6h45 - 10h15 - 13h15 - 16h30 - 20h - 1h30



Votre bébé sent votre présence, il en a besoin. Vous avez un rôle capital à ses côtés et les équipes soignantes sont là pour vous y aider.

Votre présence est le premier soin que vous pouvez lui apporter, pour le rassurer et l'encourager dans ses efforts.



L'alimentation

L'Organisation Mondiale de la Santé (OMS) recommande l'allaitement exclusif des nourrissons pendant ses 6 premiers mois. Le lait maternel est l'aliment le plus adapté pour le bébé d'autant plus s'il est né prématuré ou malade. Toute l'équipe du service est sensibilisée à l'allaitement maternel et vous accompagnera dans votre projet.

Chacun est libre de choisir le mode d'alimentation qu'il souhaite pour son enfant et l'équipe restera à votre écoute pour vous informer et vous aider.



Maman, si tu désires allaiter

- Débuter et entretenir la lactation le plus tôt possible en étant patiente
- Proposer la mise au sein le plus rapidement possible et/ou utiliser le tire-lait.
- Favoriser le peau-à-peau régulier.
- Etre accompagnée et soutenue pour aller vers un allaitement à la demande en vue de la sortie.



Maman, si tu choisis le biberon

- Avant votre retour à la maison, l'équipe vous donnera des conseils pour choisir le biberon et surtout la tétine et le lait qui conviennent le mieux à votre enfant.
- Un atelier pratique vous sera proposé pour la préparation des biberons.

Il vous sera proposé de ramener biberons, tétines et goupillon afin de les essayer avant votre retour au domicile.

Il est pour moi parfois difficile de m'alimenter seul, on me posera donc une sonde naso-gastrique le temps que j'apprenne à digérer et à téter sans me fatiguer. Pendant cette phase de transition, une tétine, que vous me ramènerez, peut m'aider.



Une consultation de suivi d'allaitement vous sera proposée à votre sortie, consultation de suivi allaitement de l'hôpital sur RDV : 03 21 99 39 74
Si vous avez des questions, contactez le Réseau Pauline
entre 9h et 17h au 03 21 46 77 59.



La sortie

Vous attendez ma sortie de l'hôpital avec impatience... Mais je préfère prendre mon temps pour ne pas y revenir ! Il y a quelques conditions que les pédiatres vous expliqueront pour que je puisse rentrer à la maison. La condition principale est que j'aie bien, que je m'alimente de manière autonome.

Sans connaître la date de ma sortie, l'équipe vous y préparera tout au long de mon séjour. Cela vous permet de poser toutes les questions que vous souhaitez et de recueillir les informations nécessaires au fur et à mesure de mon hospitalisation.

Voici quelques thématiques à aborder avec le personnel avant ma sortie :

- mon sommeil,
- mon alimentation,
- mes soins quotidiens,
- ma santé, mon développement et mon suivi,
- mon rythme de vie,
- les quelques règles pour ma sécurité.

Vous retrouverez toutes ces thématiques dans mon carnet de santé, mine d'informations et surtout mémoire pour ma santé.



Munissez-vous toujours du carnet de santé de votre enfant lors d'une visite avec un médecin ou d'une hospitalisation.



Les partenaires

Pour optimiser la prise en charge, l'équipe travaille en liaison avec de nombreux partenaires que vous pouvez, vous aussi, contacter lorsque vous serez rentrés à la maison.

Les pédiatres de ville et les médecins généralistes assurent les suivis du développement des nouveau-nés et des enfants, réalisent les vaccinations et examinent les enfants lorsque ceux-ci présentent des signes de dégradation de leur état de santé (fièvre, toux, vomissements, diarrhées, écoulement nasal, douleur...).

Les services locaux de Protection Maternelle et Infantile (P.M.I.) s'organisent par secteur. Médecins et puéricultrices sont à votre disposition pour vous accompagner selon vos besoins.

Une visite à domicile vous sera proposée dès votre retour.

Des consultations gratuites sur rendez-vous, vous permettent, des rencontrer les médecins afin d'assurer le suivi médical (vaccination, ...) et surveiller le développement de votre enfant.

Des points d'accueil PMI-Pesée-Conseils, sans rendez-vous et gratuits, sont ouverts en différents lieux de proximité, selon un calendrier établi. Une puéricultrice répondra à vos questions et pourra effectuer un contrôle du poids de votre enfant.

La Protection Maternelle et Infantile (P.M.I.)

<https://allopmi.fr/pas-de-calais-62/>

<https://www.pasdecalais.fr/Solidarite-Sante/Enfance-et-famille/La-Protection-Maternelle-et-Infantile>



Boulogne sur mer 03 21 99 15 40

Outreau 03 21 10 09 45

Saint Martin 03 21 10 20 70

Les Centres d'Action Médico-Sociale Précoce (CAMSP) assurent le suivi spécifique des grands prématurés.



CAMSP du Boulonnais

03 21 80 62 87

camsp.boulogne@pep62.fr

Le réseau « Pauline » est le réseau Périnatal de l'Audomarois et du Littoral autour de la Naissance et de l'Enfant.



03 21 46 77 60

www.reseau-pauline.com

reseau-pauline@ch-calais.fr





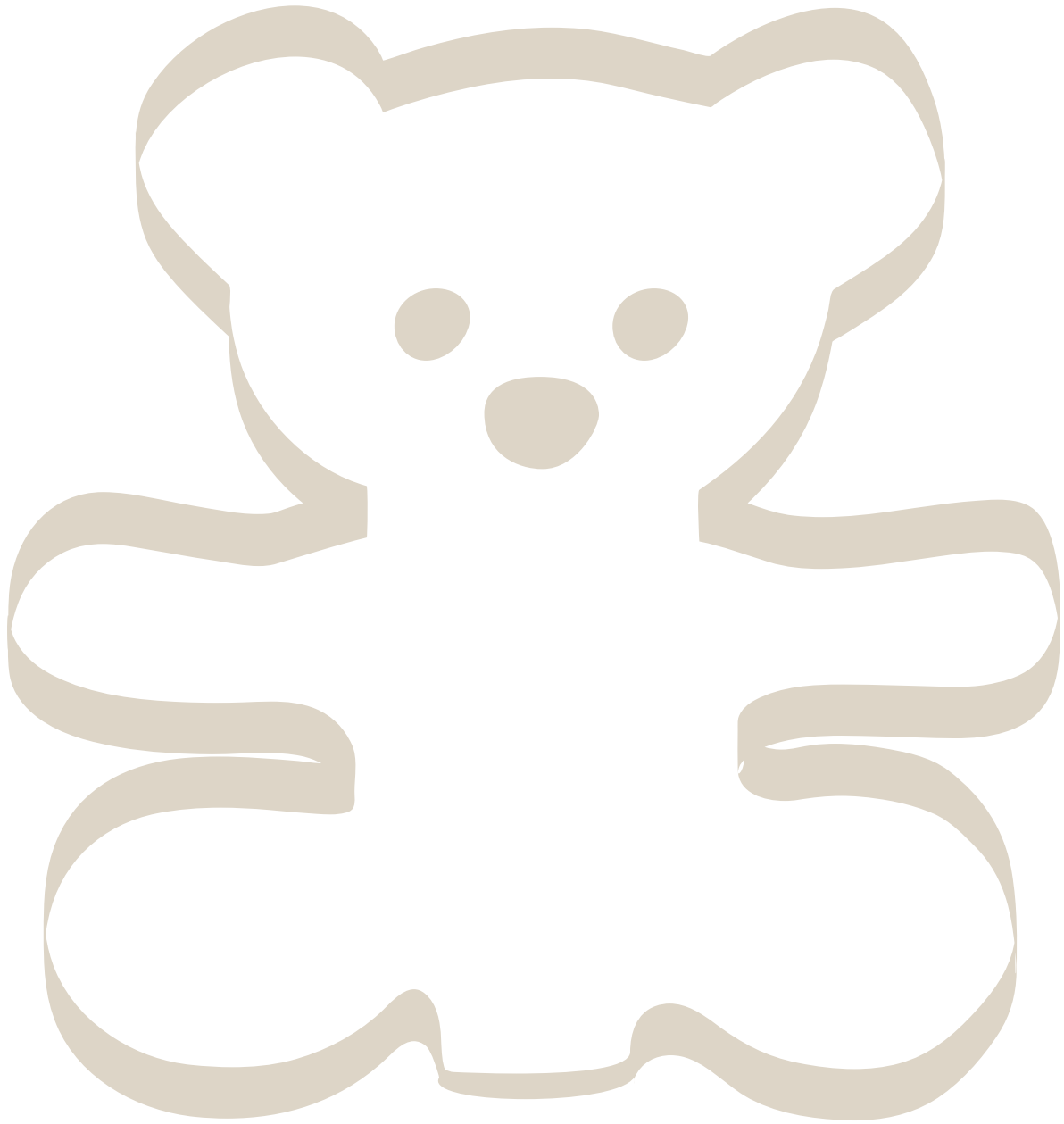
Notes personnelles



Car chaque étape est importante, n'oubliez pas d'immortaliser ces moments en me photographiant !



Notes personnelles



Docteur HAGE CHEHADE - Chef de service

Cadre de santé

Equipe médicale néonatalogie

Docteur FOURNIER
Docteur GOURNAY
Docteur LERICHE
Docteur PIQUE
Docteur SAGOT

Equipe médicale pédiatrie

Docteur COURTECUISSÉ
Docteur EVRARD
Docteur MEURISSE
Docteur NEUT

Delphine GACHERE - Puéricultrice Cadre de santé